

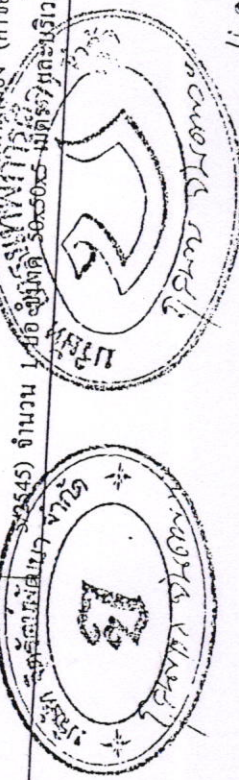
สรุปมาตรการป้องกันและแก้ไขผลกระทบสิ่งแวดล้อม และมาตรการติดตามตรวจสอบคุณภาพสิ่งแวดล้อม
โครงการท่าเรือขนส่งสินค้าบริเวณท่าเรือแหลมฉบัง เพื่ออุตสาหกรรมก่อสร้าง ค่าขอประทานบัตรที่ 1/2545 ของบริษัท สุรัตน์การศึลา จำกัด ค่าขอประทานบัตรที่ 4/2545
ของบริษัท บำรุงเทพการศึลา จำกัด และค่าขอประทานบัตรที่ 5/2545 ของบริษัท จิตรัตน์พัฒนา จำกัด ร่วมแผนผังโครงการท่าเรือเดียวกัน

ตั้งอยู่ที่ตำบลพรหมบุรี จังหวัดอยุธยา

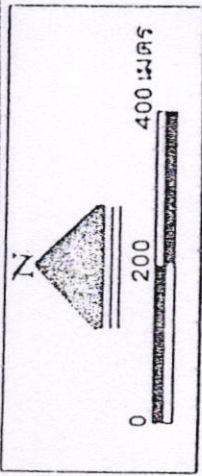
ตารางที่ 1 สรุปมาตรการป้องกันและแก้ไขผลกระทบสิ่งแวดล้อมที่เสนอไว้ในรายงานฯ

ตารางที่ 1.1 สรุปมาตรการป้องกันและแก้ไขผลกระทบสิ่งแวดล้อมในระยะเตรียมการทำเหมือง

ผลกระทบสิ่งแวดล้อม	มาตรการป้องกันและแก้ไขผลกระทบสิ่งแวดล้อม	สถานที่ดำเนินการ	ระยะเวลาดำเนินการ/ งบประมาณ	ผู้รับผิดชอบ
1. ทรัพยากรสิ่งแวดล้อมทางกายภาพ 1.1 ลักษณะภูมิประเทศ	1. กำหนดตำแหน่งและขอบเขตพื้นที่ที่จะทำเหมืองและกิจกรรมต่างๆ ของโครงการ ได้แก่ อูระบายน้ำ คันทำนบ บ่อตกตะกอน ที่เก็บกองเปลือกดิน และโรงโม่หินตามแผนผังโครงการให้ ชัดเจน เพื่อผลิตแร่ให้เป็นไปตามแผนผังการทำเหมือง โดย ให้มีการปรับสภาพพื้นที่เดิมให้น้อยที่สุด (รูปที่ 1) 2. กำหนดแนวเวนคืนไม่ทำเหมืองและกิจกรรมใดๆ ในระยะห่าง 50 เมตร จากทางสาธารณะทางด้านทิศตะวันออกของโครงการ 3. จัดเตรียมกล้าไม้ขึ้นต้นโคเร็ว เช่น กระถินณรงค์ สนประดิพัทธ์ เพื่อนำมาปลูกบริเวณพื้นที่ผ่านการทำเหมืองและบริเวณโดยรอบ ที่มีกิจกรรมของโครงการ เพื่อควบคุมรักษาคุณภาพของโครงการ	- บริเวณพื้นที่โครงการ	- กำหนดให้แล้วเสร็จ ก่อนเริ่มดำเนินการทำ เหมือง	- บจก.สุรัตน์การศึลา - บจก.บำรุงเทพการศึลา - บจก.จิตรัตน์พัฒนา
1.2 อุทกวิทยา	1. กำหนดให้ไม่มีบ่อตกตะกอน เพื่อรองรับน้ำจากพื้นที่โครงการและ ใกล้เคียง รวมทั้งรองรับน้ำจากพื้นที่เก็บกองเปลือกดิน จำนวน 2 บ่อ อยู่ทางด้านทิศตะวันตกของพื้นที่ทำเหมือง (ค่าขอฯ ที่ 1/2545) จำนวน 1 บ่อ อยู่ทิศ 50-50-0-50 เมตรบริเวณทิศ	- ทางด้านทิศตะวันออก (ค่าขอฯ ที่ 5/2545) - บริเวณพื้นที่โครงการ - บริเวณพื้นที่โครงการ	- กำหนดให้แล้วเสร็จก่อน เริ่มดำเนินการทำเหมือง - กำหนดให้แล้วเสร็จก่อน เริ่มดำเนินการทำเหมือง - ภายใน 1 เดือน ก่อนเปิด ทำเหมือง	- บจก.สุรัตน์การศึลา - บจก.บำรุงเทพการศึลา - บจก.จิตรัตน์พัฒนา - บจก.สุรัตน์การศึลา - บจก.บำรุงเทพการศึลา - บจก.จิตรัตน์พัฒนา



สรุป
จำนวน 1-19 หน้า
ลงชื่อ.....ผู้รับรอง
SS2/4กชช. 1.1.doc



สัญลักษณ์

ความหมาย



ขอบเขตประตันทนบัตร



ขอบเขตการทำเหมือง



ทิศทางการเดินทางหน้าเหมือง

พ

จุดเริ่มต้นการทำเหมือง

แนวกันเขตระยะห่าง 50 เมตร

จากทางสาธารณะ

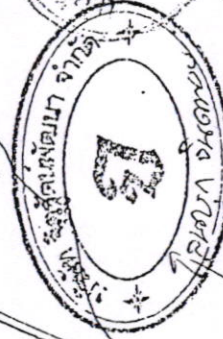
กองปลือกดิน เศษแร่

บ่อคัดตะกอน

อาคารสำนักงาน

อาคารเก็บวัตถุดิบ

โรงบดหิน



รูปที่ 1 แผนผังการทำเหมืองของโครงการ

จำนวน ๒-๑๗ หน้า

ลงชื่อ ๒๖๕๕

ผู้รับรอง

๒๖.๑.๕๖

ผลกระทบสิ่งแวดล้อม	มาตรการป้องกันและแก้ไขผลกระทบสิ่งแวดล้อม	สถานที่ดำเนินการ	ระยะเวลาดำเนินการ/ งบประมาณ	ผู้รับผิดชอบ
2. ทรัพยากรสิ่งแวดล้อมทางชีวภาพ	<p>ตะวันออกของพื้นที่เก็บกองเปลือกดิน จำนวน 1 บ่อ ขนาด 150x80x4 เมตร</p> <p>2. กำหนดให้ชุดกระบะบายนํ้าบริเวณที่เก็บกองเปลือกดิน ขนาดความกว้าง 1.5 เมตร ลึก 1 เมตร ท้องร่องกว้าง 0.75 เมตร และบริเวณพื้นที่ทำเหมืองขนาดความกว้าง 2 เมตร ลึก 1.5 เมตร ท้องร่องกว้าง 1 เมตร พร้อมทั้งจัดสร้างคันทำนบกว้าง 2 เมตร สูง 0.75 เมตร ขุดทำนบกว้าง 1 เมตร เพื่อป้องกันกระด้างตะกอนมูลดินออกสู่ภายนอก</p> <p>3. เลือกช่วงเวลาหรือฤดูที่มีฝนตกน้อยที่สุด ในการดำเนินการขุดลอกดินต่าง ๆ ในระหว่างการเตรียมการ เพื่อหลีกเลี่ยงการกัดเซาะและการชะล้างหน้าดินโดยนํ้าฝน ไปสู่พื้นที่ข้างเคียง</p> <p>1. ทาง โครงการจะต้องกำหนดขอบเขตพื้นที่ที่จะต้องใช้ในการดำเนินการทำเหมืองและกิจกรรมต่างๆ โดยการแสดงสัญลักษณ์หรือป้ายให้เห็นอย่างชัดเจน โดยเฉพาะบริเวณพื้นที่เว้นเขตการทำเหมืองจากเส้นทางสาธารณะทางด้านทิศตะวันออกของพื้นที่ ค่าอยู่ที่ 5/2545 ในระยะ 50 เมตร รวมทั้งบริเวณพื้นที่ที่ไม่มีส่วนเกี่ยวข้องกับการทำเหมือง และกิจกรรมใดๆ จะต้องรักษาสภาพธรรมชาติเดิมให้มากที่สุด</p> <p>2. ออกกฎระเบียบห้ามมิให้พนักงานเสิร์ฟหรือตัดฟันต้นไม้ บริเวณพื้นที่ไม่เกี่ยวข้องกับการทำเหมืองและข้างเคียงอย่างเด็ดขาด</p>	<p>- บริเวณพื้นที่โครงการ</p> <p>- บริเวณพื้นที่โครงการ</p> <p>- บริเวณพื้นที่โครงการ</p> <p>- บริเวณพื้นที่โครงการ</p>	<p>- ภายใน 1 เดือน ก่อนเปิดทำเหมือง</p> <p>- ภายหลังได้รับอนุญาตประทานบัตร</p> <p>- กำหนดให้แล้วเสร็จก่อนเริ่มดำเนินการทำเหมือง</p> <p>- กำหนดให้แล้วเสร็จก่อนเริ่มดำเนินการทำเหมือง</p>	<p>- บจก. สุรัตน์การศิลา</p> <p>- บจก. บำรุงเทพการศิลา</p> <p>- บจก. จิตรรัตน์พัฒนา</p> <p>- บจก. สุรัตน์การศิลา</p> <p>- บจก. บำรุงเทพการศิลา</p> <p>- บจก. จิตรรัตน์พัฒนา</p> <p>- บจก. สุรัตน์การศิลา</p> <p>- บจก. บำรุงเทพการศิลา</p> <p>- บจก. จิตรรัตน์พัฒนา</p>



ตารางที่ 1.1 (ต่อ)

ผลกระทบสิ่งแวดล้อม	มาตรการป้องกันและแก้ไขผลกระทบสิ่งแวดล้อม	สถานที่ดำเนินการ	ระยะเวลาดำเนินการ/ งบประมาณ	ผู้รับผิดชอบ
3: คุณค่าการใช้ประโยชน์ของมนุษย์ 3.1 การใช้ประโยชน์ที่ดิน	จัดทำแผนการฟื้นฟูพื้นที่ที่ขุดเจาะและเป็นไปได้ในทางปฏิบัติ เพื่อใช้ในการดำเนินการต่อไป	- บริเวณพื้นที่โครงการ	- ภายหลังได้รับอนุญาต ประทานบัตร	- บจก. สุรัตน์การศิลา - บจก. บำรุงเทพการศิลา - บจก. จิตรรัตน์พัฒนา
3.2 การคมนาคมและการขนส่ง	1. จัดทำป้ายเตือนภัยบริเวณเส้นทางขนส่งเพื่อความปลอดภัยและลดอุบัติเหตุ 2. อบรมและแนะนำพนักงานขับรถขนส่งและผู้โดยสารให้ปฏิบัติตามกฎจราจรอย่างเคร่งครัด	- ถนนลูกรัง และช่วงตัดผ่าน ชุมชนหรือจุดที่เชื่อมต่อกับ ถนนลาดยางของชุมชน - บริเวณเส้นทางขนส่งแร่	- กำหนดให้แล้วเสร็จ ก่อนเริ่มผลิตแร่	- บจก. สุรัตน์การศิลา - บจก. บำรุงเทพการศิลา - บจก. จิตรรัตน์พัฒนา
4: คุณค่าต่อคุณภาพชีวิต 4.1 เศรษฐกิจ-สังคมและทัศนคติ	1. กำหนดให้มีการจ้างแรงงานในท้องถิ่นให้มากที่สุดและให้ความ ยุติธรรมต่อค่าจ้างแรงงาน 2. ประชาสัมพันธ์ข้อมูล และข่าวสารเกี่ยวกับโครงการให้ราษฎร ในชุมชนใกล้เคียงรับทราบอย่างทั่วถึง	- ชุมชนบริเวณใกล้เคียงโครงการ ได้แก่ บ้านนาสมใจ บ้านใหม่ ชัยเจริญ และบ้านวังชมพู - ชุมชนบริเวณใกล้เคียงโครงการ ได้แก่ บ้านนาสมใจ บ้านใหม่ ชัยเจริญ และบ้านวังชมพู - พนักงานทุกคนของโครงการ	- ตลอดอายุประทานบัตร	- บจก. สุรัตน์การศิลา - บจก. บำรุงเทพการศิลา - บจก. จิตรรัตน์พัฒนา - บจก. สุรัตน์การศิลา - บจก. บำรุงเทพการศิลา - บจก. จิตรรัตน์พัฒนา
4.2 อาชีวอนามัย	1. จัดหาอุปกรณ์ป้องกันอันตรายส่วนบุคคลให้กับพนักงานใน ขณะปฏิบัติงานอยู่ในพื้นที่หน้าเหมือง เช่น ผ้าปิดจมูก ที่อุด หู หมวกนิรภัย รองเท้าบู๊ต เป็นต้น		- จัดเตรียมให้แล้วเสร็จก่อน เริ่มดำเนินการทำเหมือง	- บจก. จิตรรัตน์พัฒนา - บจก. สุรัตน์การศิลา - บจก. บำรุงเทพการศิลา - บจก. จิตรรัตน์พัฒนา

จำนวน.....หน้า
4-19
ครั้งที่.....ผู้รับรอง



ตารางที่ 1.1 (ต่อ)

ผลกระทบสิ่งแวดล้อม	มาตรการป้องกันและแก้ไขผลกระทบสิ่งแวดล้อม	สถานที่ดำเนินการ	ระยะเวลาดำเนินการ/ งบประมาณ	ผู้รับผิดชอบ
	2. ให้การศึกษาอบรมแก่พนักงานถึงวิธีการทำงานของเครื่องจักรกลและอุปกรณ์แต่ละประเภท	- พนักงานทุกคนของโครงการ	- ก่อนการปฏิบัติงาน ทุกครั้ง	- บจก.สุรัตน์การศึลา - บจก.บำรุงเทพการศึลา - บจก.จิตรรัตน์พัฒนา
	3. จัดเตรียมอุปกรณ์ต่างๆ ที่ใช้ในการปฐมพยาบาลเบื้องต้นไว้ให้พร้อม	- พนักงานทุกคนของโครงการ	- ก่อนการปฏิบัติงาน ทุกครั้ง	- บจก.สุรัตน์การศึลา - บจก.บำรุงเทพการศึลา - บจก.จิตรรัตน์พัฒนา
	4. ตั้งระเบียบข้อบังคับที่จะนำมาใช้ในการดำเนินการท่าเหมืองเพื่อลดอุบัติเหตุอย่างเคร่งครัด	- พนักงานทุกคนของโครงการ	- ก่อนการปฏิบัติงาน ทุกครั้ง	- บจก.สุรัตน์การศึลา - บจก.บำรุงเทพการศึลา - บจก.จิตรรัตน์พัฒนา



อันดา พงษ์

จำนวน 579 หน้า
ลงชื่อ ผู้รับรอง

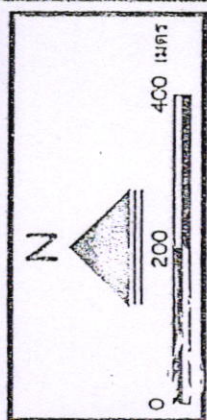
16.๑.๔6

ตารางที่ 1.2 สรุปมาตรการป้องกันและแก้ไขผลกระทบสิ่งแวดล้อมในระบะดำเนินการและภายหลังเสร็จสิ้นการทำเหมือง

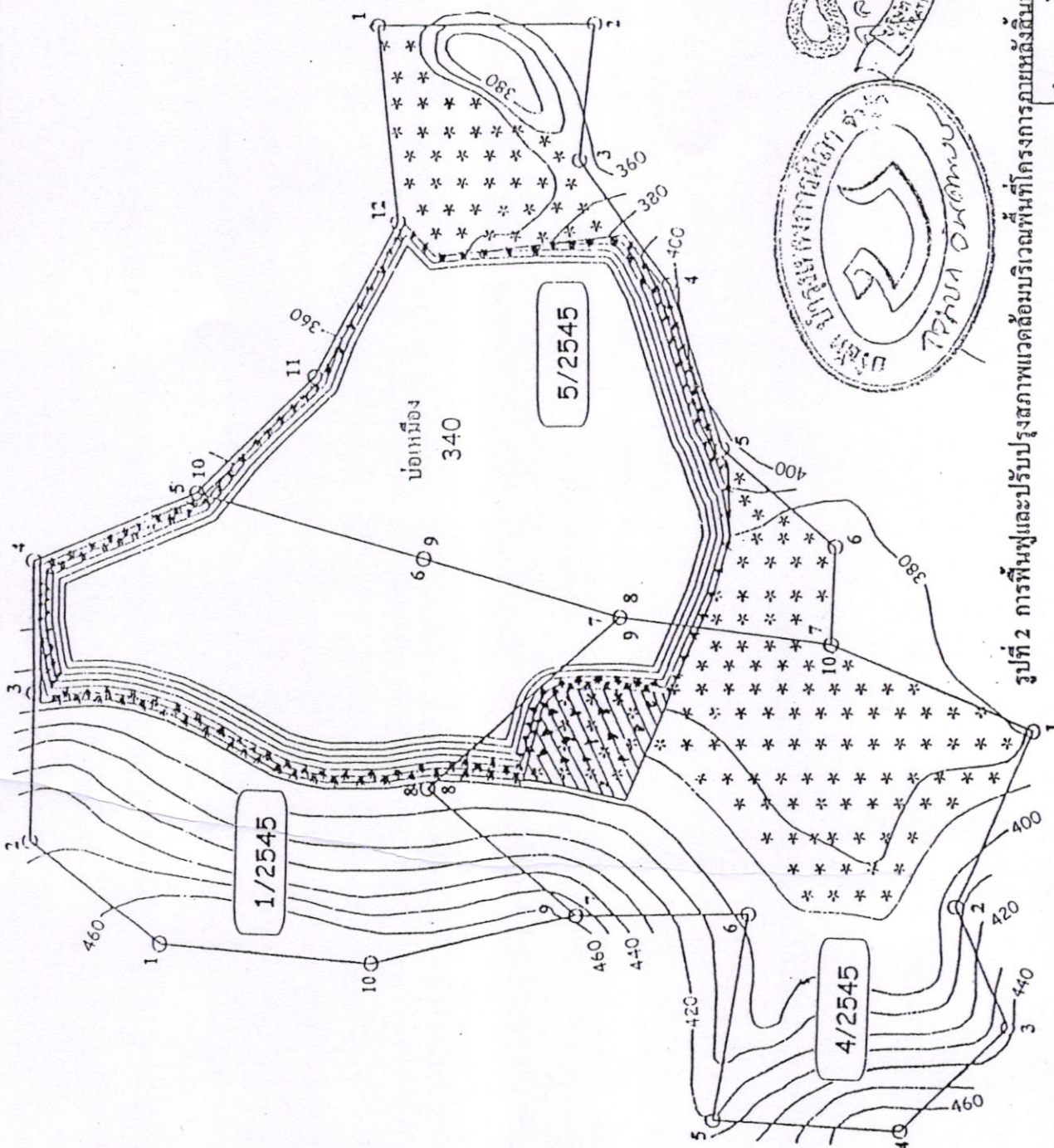
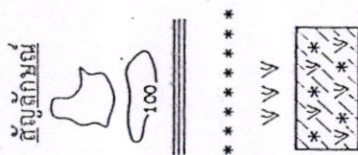
ผลกระทบสิ่งแวดล้อม	มาตรการป้องกันและแก้ไขผลกระทบสิ่งแวดล้อม	สถานที่ดำเนินการ	ระยะเวลาดำเนินการ/ งบประมาณ	ผู้รับผิดชอบ
1. ทรัพยากรสิ่งแวดล้อมทางกายภาพ 1.1 ลักษณะภูมิประเทศ - ระบะดำเนินการทำเหมือง	<p>1. เปิดหน้าเหมืองไปตามแผนผังที่กำหนดไว้ในแต่ละช่วงอย่างเคร่งครัดและออกแบบการทำเหมืองในลักษณะขั้นบันไดมีความสูงแต่ละขั้นประมาณ 10 เมตร และความกว้างแต่ละขั้นประมาณ 10 เมตร รวมทั้งควบคุมความลาดชันทั้งหมดไม่เกิน 45 องศา</p> <p>2. เปลี่ยนดินชั้นบนที่เกิดจากการเปิดหน้าเหมืองในแต่ละช่วงให้นำไปใช้ในการปรับถมทำถนนและแนวคันทำนบ ส่วนที่เหลือจะต้องนำไปกองไว้บริเวณลานเก็บกองเปลือกดิน เพื่อนำไปถมกลับใหม่ในบ่อเหมืองเมื่อสิ้นสุดการทำเหมือง</p> <p>3. บริเวณใดที่ไม่เกี่ยวข้องกับการดำเนินการทำเหมืองของโครงการหรือไม่เปิดทำเหมืองจะต้องรักษาสภาพเดิมไว้ให้มากที่สุด</p>	<p>- บริเวณพื้นที่ทำเหมืองในแต่ละช่วง</p> <p>- บริเวณพื้นที่ทำเหมืองในแต่ละช่วง</p> <p>- บริเวณพื้นที่ทำเหมืองในแต่ละช่วง</p>	<p>- ตั้งแต่เริ่มผลิตแร่จนกระทั่งเสร็จสิ้นการทำเหมือง</p> <p>- ตั้งแต่เริ่มผลิตแร่จนกระทั่งเสร็จสิ้นการทำเหมือง</p> <p>- ตั้งแต่เริ่มผลิตแร่จนกระทั่งเสร็จสิ้นการทำเหมือง</p>	<p>- บจก. สุรัตน์การศึลา</p> <p>- บจก. บำรุงเทพการศึลา</p> <p>- บจก. จิตรรัตน์พัฒนา</p> <p>- บจก. สุรัตน์การศึลา</p> <p>- บจก. บำรุงเทพการศึลา</p> <p>- บจก. จิตรรัตน์พัฒนา</p> <p>- บจก. สุรัตน์การศึลา</p> <p>- บจก. บำรุงเทพการศึลา</p> <p>- บจก. จิตรรัตน์พัฒนา</p>
- ระบะหลังการทำเหมืองและการฟื้นฟูพื้นที่ผ่านการทำเหมือง	<p>1. ปรับเปลี่ยนพื้นที่บริเวณขอบบ่อเหมืองและหน้าเหมืองขึ้นบันไดให้มีเสถียรภาพและปลอดภัยจากการชะล้างพังทลาย โดยให้ความลาดชันรวมไม่เกิน 45 องศา พร้อมทั้งปลูกพืชคลุมดินจำพวกหญ้าแฝกตามขั้นบันไดเพื่อช่วยยึดเกาะหน้าดิน (รูปที่ 2)</p> <p>2. บริเวณที่ตั้งของอาคารที่ปลูกสร้างต่างๆ กุระบายน้ำ คันทำนบและบ่อคัดตะกอน รวมทั้งที่เก็บกองเปลือกดิน จะต้องทำการรื้อถอน และปรับถมพื้นที่ให้คืนสู่สภาพใกล้เคียงธรรมชาติ โดยการปรับถมด้วยเปลือกดินจากบริเวณที่เกิดกองเปลือกดินขึ้น</p>	<p>- บริเวณพื้นที่ผ่านการทำเหมือง</p> <p>- บริเวณพื้นที่กิจกรรมประกอบการทำเหมือง</p>	<p>- ก่อนสิ้นสุดการทำเหมืองไม่น้อยกว่า 1 เดือน</p> <p>- ประมาณ 1 เดือน/งบประมาณ 20,000 บาท</p>	<p>- บจก. สุรัตน์การศึลา</p> <p>- บจก. บำรุงเทพการศึลา</p> <p>- บจก. จิตรรัตน์พัฒนา</p>

จำนวน 6-19 หน้า
SS2-ภาคภูมิการศึลา/Tab 1.2.doc
ลงชื่อ วัชรวิธ ผู้รับรอง





ความหมาย
ขอบเขตการทำเหมือง
เส้นชั้นความสูง
เส้นแบ่งชั้นชั้นบันได
พื้นที่ปลูกไม้ยืนต้น
แนวปลูกหญ้าแฝก
พื้นที่ถมกลับ



รูปที่ 2 การฟื้นฟูและปรับปรุงสภาพแวดล้อมบริเวณพื้นที่โครงการภายหลังสิ้นสุดการขุดแร่

จำนวน ๗-๑๙ หน้า

ลงชื่อ ๒๖๕๕ ผู้รับรอง

ตารางที่ 1.2 (ต่อ)

ผลกระทบสิ่งแวดล้อม	มาตรการป้องกันและแก้ไขผลกระทบสิ่งแวดล้อม	สถานที่ดำเนินการ	ระยะเวลาดำเนินการ/ งบประมาณ	ผู้รับผิดชอบ
1.2 คุณภาพอากาศ เสี่ยง และ การใช้วัตถุระเบิด	ซึ่งเป็นพันธุ์ไม้ที่เหมาะสมพื้นที่ พืชที่แนะนำคือ กระถิน ณรงค์ กระถินเทพา หรือยูคาลิปตัส โดยปลูกให้เต็มพื้นที่ หรือ ในจำนวน 400 ต้น/ไร่	บริเวณบ่อเหมือง	ประมาณ 1 เดือนงบประมาณ 20,000 บาท	- บจก.สุรัตน์การศัลยา - บจก.บำรุงเทพการศัลยา - บจก.จิตรรัตน์พัฒนา
	3. บริเวณที่เป็นบ่อเหมืองที่ไม่สามารถทำการถมกลับได้ให้ปรับลด ความลาดชันของผนังบ่อและปากบ่อให้มีความแข็งแรงและ ปลอดภัยต่อการพังทลาย มีความลาดชันรวมไม่เกิน 45 องศา ใน ลักษณะขั้นบันได ส่วนบริเวณขอบบ่อให้ปลูกหญ้าหรือพืชคลุม ดินจำพวกหญ้าแฝกที่มีระบบรากยึดเกาะดินได้ดี เพื่อป้องกันการ ชะล้างพังทลายบริเวณปากบ่อ พร้อมทั้งพัฒนาบ่อเหมืองให้เป็น แหล่งกักเก็บน้ำใช้สำหรับชุมชน โดยตรวจวัดคุณภาพน้ำให้อยู่ ในเกณฑ์ปลอดภัยก่อนอนุญาตให้ราษฎรใช้ประโยชน์ต่อไป			
	4. ให้จัดสรรงบประมาณเพื่อใช้สำหรับการฟื้นฟูพื้นที่ 2,500,000 บาท โดยทางโครงการจะเป็นผู้รับผิดชอบค่าใช้จ่ายทั้งหมด			
	1. ติดตั้งเครื่องมือดูดฝุ่นไว้ที่บริเวณเครื่องเจาะระเบิด พร้อมทั้งมี ถังพักฝุ่น เพื่อป้องกันการฟุ้งกระจายของฝุ่นละออง	บริเวณพื้นที่ทำเหมือง	ตลอดอายุประทานบัตร	- บจก.สุรัตน์การศัลยา - บจก.บำรุงเทพการศัลยา - บจก.จิตรรัตน์พัฒนา - บจก.สุรัตน์การศัลยา - บจก.บำรุงเทพการศัลยา - บจก.จิตรรัตน์พัฒนา - บจก.สุรัตน์การศัลยา - บจก.บำรุงเทพการศัลยา - บจก.จิตรรัตน์พัฒนา
	2. การระเบิดหินใช้แก๊สแกว่งเวลาในการระเบิดในปริมาณไม่เกิน 128 กิโลกรัม/จังหวะช่วงสูงสุด ทำการระเบิดวันละ 1 ครั้ง ใน ช่วงเวลา 16.00-17.00 น. และต้องเปิดสัญญาณเตือนก่อนและ หลังทำการระเบิดทุกครั้งให้ได้ยินในรัศมีไม่น้อยกว่า 500 เมตร และมีสัญญาณให้มองเห็นในระยะ 100 เมตร			

จำนวน 8-19 หน้า
ลงชื่อ *MR. 17312* ผู้รับรอง



ตารางที่ 1.2 (ต่อ)

ผลกระทบสิ่งแวดล้อม	มาตรการป้องกันและแก้ไขผลกระทบสิ่งแวดล้อม	สถานที่ดำเนินการ	ระยะเวลาดำเนินการ/ งบประมาณ	ผู้รับผิดชอบ
1.3 โรงโม่หิน	3. กำหนดให้มีการทำเหมืองเฉพาะในเวลากลางวันเท่านั้น และจะไม่มีการขุดดินในเวลากลางคืนอย่างเด็ดขาด	- บริเวณพื้นที่โครงการและ โรงโม่หิน	- ตลอดอายุประทานบัตร	- บจก.สุรัตน์การศึลา - บจก.บำรุงเทพการศึลา - บจก.จิตรรัตน์พัฒนา - บจก.สุรัตน์การศึลา - บจก.บำรุงเทพการศึลา - บจก.จิตรรัตน์พัฒนา - บจก.สุรัตน์การศึลา - บจก.บำรุงเทพการศึลา - บจก.จิตรรัตน์พัฒนา
	4. ผิดพรมนํ้าบริเวณหน้าเหมือง พื้นที่โรงโม่หิน ลานกองแร่ และเส้นทางที่ใช้ในการขนส่งแร่เป็นประจำทุกวันที่มีการดำเนินการ กิจกรรมการทำเหมือง	- บริเวณพื้นที่โครงการ เส้น ทางขนส่งแร่ และโรงโม่หิน	- ตลอดอายุประทานบัตร	- บจก.สุรัตน์การศึลา - บจก.บำรุงเทพการศึลา - บจก.จิตรรัตน์พัฒนา - บจก.สุรัตน์การศึลา - บจก.บำรุงเทพการศึลา - บจก.จิตรรัตน์พัฒนา
	1. จะต้องจัดสร้างโรงโม่หินให้เป็นระบบปิด คือ มีวัสดุปิดกั้นด้านข้างทั้ง 3 ด้าน และมีหลังคาสำหรับเครื่องบดขยบชุดแรก ยังรับหินใหญ่ และตะกอนร่อนคัดขนาด พร้อมทั้งมีการบำรุงรักษาเครื่องจักรอุปกรณ์ในเชิงป้องกัน คือ การบำรุงรักษาตามข้อกำหนดและตารางการบำรุงรักษา การเปลี่ยนถ่ายอะไหล่ก่อนที่จะเกิดการเสียหาย และจะต้องซ่อมแซมรอยแตกของรับบริเวณผนังโรงโม่หินทันทีที่พบเห็น และต้องมีระบบการป้องกันผลกระทบสิ่งแวดล้อมตามประกาศกรมทรัพยากรธรณี เรื่องการประกอบกิจการโรงโม่หิน	- บริเวณโรงโม่หิน	- หลังที่ได้รับอนุญาต ประทานบัตร และ กำหนดให้แล้วเสร็จก่อนเริ่ม ทำการผลิตแร่	- บจก.สุรัตน์การศึลา - บจก.บำรุงเทพการศึลา - บจก.จิตรรัตน์พัฒนา - บจก.สุรัตน์การศึลา - บจก.บำรุงเทพการศึลา - บจก.จิตรรัตน์พัฒนา
	2. บริเวณสายพานลำเลียงแร่ช่วงที่อยู่นอกตัวอาคารโรงโม่ให้ใช้วัสดุปิดคลุมตลอดแนว	- บริเวณเครื่องจักรที่ใช้บดขยบ แร่	- ดำเนินการให้แล้วเสร็จก่อน ดำเนินการผลิตแร่หลังจากได้ รับอนุญาตประทานบัตร แล้ว	- บจก.สุรัตน์การศึลา - บจก.บำรุงเทพการศึลา - บจก.จิตรรัตน์พัฒนา - บจก.สุรัตน์การศึลา - บจก.บำรุงเทพการศึลา - บจก.จิตรรัตน์พัฒนา
	3. คัดตั้งเครื่องสปรนํ้าบริเวณตำแหน่งที่เกิดฝุ่นละอองทุกจุดภายในโรงโม่หิน พร้อมทั้งดูแลประสิทธิภาพของระบบสปรนํ้าที่ติดตั้งไว้ตามบริเวณต่างๆ ในโรงโม่ให้สามารถใช้งานได้โดยเสมอ	- ภายในบริเวณโรงโม่หิน		

จำนวน 9-19
SSS-รพท-สุรัตน์การศึลา 1.2.doc
ลงชื่อ 57553
ผู้รับรอง



ตารางที่ 1.2 (ต่อ)

ผลกระทบสิ่งแวดล้อม	มาตรการป้องกันและแก้ไขผลกระทบสิ่งแวดล้อม	สถานที่ดำเนินการ	ระยะเวลาดำเนินการ/ งบประมาณ	ผู้รับผิดชอบ
3. คุณค่าการใช้ประโยชน์ของมนุษย์ 3.1 การใช้ประโยชน์ที่ดิน	<ul style="list-style-type: none"> - ควบคุมการทำเหมืองให้เป็นไปตามแผนผังโครงการที่กำหนดไว้อย่างเคร่งครัด เพื่อป้องกันมิให้เกิดผลกระทบหรือเกิดขึ้นน้อยที่สุดต่อการใช้ประโยชน์ที่ดินข้างเคียง 	<ul style="list-style-type: none"> - บริเวณพื้นที่โครงการ 	<ul style="list-style-type: none"> - คลออายุประทานบัตร 	<ul style="list-style-type: none"> - บจก. สุรัตน์การคิด - บจก. บำรุงเทพการคิด - บจก. จิตรรัตน์พัฒนา
3.2 การคมนาคมและการขนส่ง	<ol style="list-style-type: none"> 1. การบรรทุกจะต้องบรรทุกน้ำหนักไม่เกินพิกัดตามรายการกำหนดและควบคุมความเร็วของรถไม่เกิน 25 กิโลเมตร/ชั่วโมง ในช่วงเส้นทางลำเลียงหรือในช่วงถนนที่ผ่านพื้นที่เกษตรกรรม และชุมชนต่างๆ บนเส้นทางขนส่งแร่ภายนอกเขตโครงการ 2. ทำการฉีดพรมน้ำในช่วงเส้นทางขนส่งแร่ที่เป็นถนนลูกรังวันละ 3-4 ครั้ง พร้อมทั้งทำการปิดคลุมท้ายรถบรรทุกด้วยผ้าใบให้มิดชิด เพื่อป้องกันการตกหล่นของแร่และการฟุ้งกระจายของฝุ่นละออง 3. ดูแลรักษาสภาพเส้นทางขนส่งแร่และดำเนินการปรับปรุงให้อยู่ในสภาพที่สามารถใช้งานได้ดี หากพบว่าบริเวณใดเกิดการชำรุดจะต้องดำเนินการซ่อมแซมทันที 4. จัดทำป้ายสัญญาณเตือนภัย เช่น ป้ายเตือนระวังและชะลอความเร็ว เป็นต้น บริเวณเส้นทางขนส่งแร่เพื่อ ส่งเสริมความปลอดภัยและลดอุบัติเหตุ 	<ul style="list-style-type: none"> - บริเวณเส้นทางขนส่งแร่ - บริเวณเส้นทางขนส่งแร่ - บริเวณเส้นทางขนส่งแร่ช่วงถนนลูกรัง ทางหลวงหมายเลข 210 และ 2400 - เส้นทางขนส่งแร่ (ช่วงก่อนออกจากรังไหมหินและจุดที่เชื่อมต่อกับถนนลาดยาง) 	<ul style="list-style-type: none"> - คลออายุประทานบัตร 	<ul style="list-style-type: none"> - บจก. สุรัตน์การคิด - บจก. บำรุงเทพการคิด - บจก. จิตรรัตน์พัฒนา
4. คุณค่าต่อคุณภาพชีวิต 4.1 เศรษฐกิจ-สังคมและทัศนคติ	<ol style="list-style-type: none"> 1. รับฟังความคิดเห็นเกี่ยวกับปัญหาของราษฎรที่มีต่อโครงการ และประสานงานกับผู้มีอำนาจในพื้นที่แก้ไขปัญหาที่อาจเกิดขึ้นได้โดยเร็ว การดำเนินการแก้ไขปัญหานี้จะดำเนินการโดย 	<ul style="list-style-type: none"> - บริเวณชุมชนใกล้เคียง ได้แก่ 	<ul style="list-style-type: none"> - ทุกที่ 1 เดือน คลออายุ 	<ul style="list-style-type: none"> - บจก. สุรัตน์การคิด - บจก. บำรุงเทพการคิด - บจก. จิตรรัตน์พัฒนา

จำนวน 11-19
SS2/4 ทดสอบการคิด/กบ 1.2.doc
กาชื่อ.....ผู้รับรอง

16.8.56

16.8.56

16.8.56

16.8.56

16.8.56

ตารางที่ 1.2 (ต่อ)

ผลกระทบสิ่งแวดล้อม	มาตรการป้องกันและแก้ไขผลกระทบสิ่งแวดล้อม	สถานที่ดำเนินการ	ระยะเวลาดำเนินการ/ งบประมาณ	ผู้รับผิดชอบ
4.2 อชีวอนามัย	2. มีส่วนร่วมในการพัฒนาท้องถิ่นตามความเหมาะสม	- บริเวณชุมชนใกล้เคียง ได้แก่ บ้านนาสมใจ บ้านใหม่ชัยเจริญ และบ้านวังขมฤ บริเวณชุมชนใกล้เคียง ได้แก่ บ้านนาสมใจ บ้านใหม่ชัยเจริญ และบ้านวังขมฤ	- ตามความเหมาะสม	- บจก.สุรัตน์การศึกษา - บจก.บำรุงเทพการศึกษา - บจก.จิตรัตน์พัฒนา - บจก.สุรัตน์การศึกษา - บจก.บำรุงเทพการศึกษา - บจก.จิตรัตน์พัฒนา - บจก.สุรัตน์การศึกษา - บจก.บำรุงเทพการศึกษา - บจก.จิตรัตน์พัฒนา
	3. ปฏิบัติตามมาตรการลดผลกระทบอย่างเคร่งครัด	บริเวณชุมชนใกล้เคียง ได้แก่ บ้านนาสมใจ บ้านใหม่ชัยเจริญ และบ้านวังขมฤ	- ตลอดอายุประทานบัตร	- บจก.สุรัตน์การศึกษา - บจก.บำรุงเทพการศึกษา - บจก.จิตรัตน์พัฒนา - บจก.สุรัตน์การศึกษา - บจก.บำรุงเทพการศึกษา - บจก.จิตรัตน์พัฒนา
	4. จัดแรงงาน ในท้องถิ่นให้มากที่สุดและให้ความยุติธรรมต่อค่าจ้างแรงงาน	- บริเวณชุมชนใกล้เคียง ได้แก่ บ้านนาสมใจ บ้านใหม่ชัยเจริญ และบ้านวังขมฤ	- ตามความเหมาะสม	- บจก.สุรัตน์การศึกษา - บจก.บำรุงเทพการศึกษา - บจก.จิตรัตน์พัฒนา - บจก.สุรัตน์การศึกษา - บจก.บำรุงเทพการศึกษา - บจก.จิตรัตน์พัฒนา
	5. ส่งเสริมทัศนคติที่ดี โดยการช่วยเหลือและสนับสนุน กิจกรรมต่างๆ ให้กับราษฎรในชุมชน ใกล้เคียงพื้นที่โครงการและให้ราษฎรคิดว่า โครงการเป็นส่วนหนึ่งของชุมชน	- บริเวณชุมชนใกล้เคียง ได้แก่ บ้านนาสมใจ บ้านใหม่ชัยเจริญ และบ้านวังขมฤ	- อย่างน้อยปีละ 1 ครั้ง	- บจก.สุรัตน์การศึกษา - บจก.บำรุงเทพการศึกษา - บจก.จิตรัตน์พัฒนา - บจก.สุรัตน์การศึกษา - บจก.บำรุงเทพการศึกษา - บจก.จิตรัตน์พัฒนา
	1. ปฏิบัติงานให้เป็นไปตามลำดับขั้นตอน และปฏิบัติตามระเบียบข้อบังคับที่ตั้งไว้ รวมทั้งดูแลให้คนงานมีอุปกรณ์ ป้องกันอันตรายทุกคน ในขณะที่ปฏิบัติงานที่บริเวณหน้าเหมือง และโรงโม่หินเพื่อป้องกัน โรคเกี่ยวกับระบบทางเดินหายใจ	- พนักงานทุกคนที่ปฏิบัติงานอยู่ในพื้นที่โครงการและโรงโม่หิน	- ตลอดอายุประทานบัตร	- บจก.สุรัตน์การศึกษา - บจก.บำรุงเทพการศึกษา - บจก.จิตรัตน์พัฒนา - บจก.สุรัตน์การศึกษา - บจก.บำรุงเทพการศึกษา - บจก.จิตรัตน์พัฒนา
	2. สับเปลี่ยนหน้าที่ของคนงาน ไม่ให้ทำงานในบริเวณที่มีเสียงดัง นานเกินไป พร้อมทั้งดูแลรักษาเครื่องจักรอุปกรณ์ต่างๆ ให้อยู่ในสภาพที่สมบูรณ์ใช้งานได้	- พนักงานทุกคนที่ปฏิบัติงานอยู่ในพื้นที่โครงการและโรงโม่หิน	- ตลอดอายุประทานบัตร	- บจก.สุรัตน์การศึกษา - บจก.บำรุงเทพการศึกษา - บจก.จิตรัตน์พัฒนา - บจก.สุรัตน์การศึกษา - บจก.บำรุงเทพการศึกษา - บจก.จิตรัตน์พัฒนา
	3. ปฏิบัติตามวิธีการให้ความคุ้มครองแก่คนงาน และความปลอดภัยแก่บุคคลภายนอกตามกฎหมายกระทรวงฉบับที่ 9 (พ.ศ. 2513) และกฎกระทรวงว่าด้วยความปลอดภัยในการทำงาน	- พนักงานทุกคนที่ปฏิบัติงานอยู่ในพื้นที่โครงการและโรงโม่หิน	- ตลอดอายุประทานบัตร	- บจก.สุรัตน์การศึกษา - บจก.บำรุงเทพการศึกษา - บจก.จิตรัตน์พัฒนา - บจก.สุรัตน์การศึกษา - บจก.บำรุงเทพการศึกษา - บจก.จิตรัตน์พัฒนา

จำนวน 12-13 หน้า
SS244เอก.สร.บ.การศึกษา 1.2.doc
ลงชื่อ นางสาว... ผู้รับรอง

16 ก.ค. 66

16 ก.ค. 66

16 ก.ค. 66

16 ก.ค. 66

ตารางที่ 1.2 (ต่อ)

ผลกระทบสิ่งแวดล้อม	มาตรการป้องกันและแก้ไขผลกระทบสิ่งแวดล้อม	สถานที่ดำเนินการ	ระยะเวลาดำเนินการ/ งบประมาณ	ผู้รับผิดชอบ
4.3 ทัศนียภาพ	<p>17 (6) แห่งพระราชบัญญัติแร่ พ.ศ. 2510 ส่วนที่เกี่ยวข้องกับการทำเหมืองอย่างเคร่งครัด</p> <p>4. ตรวจสอบประสิทธิภาพ และความพร้อมของเครื่องมือเครื่องจักรประเภทต่างๆ ก่อนดำเนินการเพื่อมิให้เกิดอันตรายต่อผู้ใช้เครื่องจักรนั้นๆ</p> <p>5. จัดหาน้ำดื่มที่สะอาด และสร้างห้องสุขาไว้บริการคนงานอย่างเพียงพอ</p> <p>- ปลุกไม้ยืนต้นโตเร็ว จำพวกกระถินณรงค์ สนประดิพัทธ์ บริเวณพื้นที่โครงการที่สามารถมองเห็นกิจกรรมการทำเหมืองของโครงการจากภายนอก และบริเวณขอบแปลงค่าของฯ ด้านทิศตะวันออกแบบสลัฟพื้นปลา จำนวน 2 แถว ให้มีระยะห่างระหว่างต้นและแถว 2x2 เมตร</p>	<p>- ภายในพื้นที่โครงการ</p> <p>- ภายในพื้นที่โครงการ</p> <p>- แนวเขตพื้นที่โครงการด้านทิศตะวันออก (ค่าของฯ ที่ 5/2545) และบริเวณที่เก็บกองเปลือกดิน</p>	<p>- จัดเตรียมให้แล้วเสร็จก่อนเริ่มดำเนินการทำเหมือง หรือก่อนที่จะปฏิบัติงานทุกครั้ง</p> <p>- จัดเตรียมให้แล้วเสร็จก่อนเริ่มดำเนินการทำเหมือง</p> <p>- ดำเนินการให้แล้วเสร็จก่อนการผลิตแร่หังจากได้รับอนุญาตประทานบัตร</p>	<p>- บจก. สุรัตน์การศิลา</p> <p>- บจก. บำรุงเทพการศิลา</p> <p>- บจก. จิตรรัตน์พัฒนา</p> <p>- บจก. สุรัตน์การศิลา</p> <p>- บจก. บำรุงเทพการศิลา</p> <p>- บจก. จิตรรัตน์พัฒนา</p>




จำนวน 13-19 หน้า

วันที่ 27/5/2563

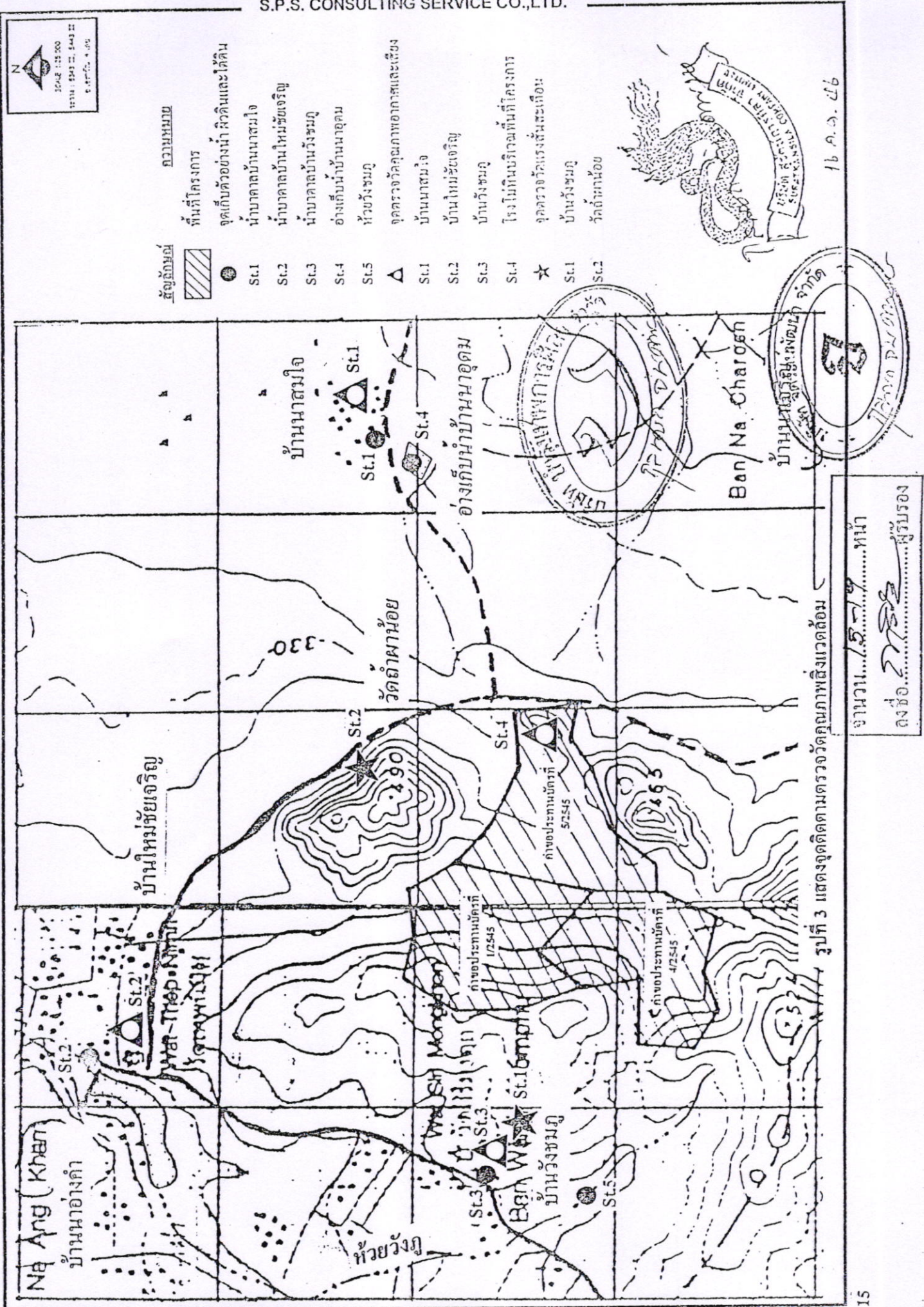
16 ก.ค. 46

ตารางที่ 1.3 สรุปมาตรการติดตามตรวจสอบคุณภาพสิ่งแวดล้อม

คุณภาพสิ่งแวดล้อม	วิธีการติดตามตรวจสอบ	สถานที่ดำเนินการ	ระยะเวลาและเวลาถี่ในการตรวจวัด	ค่าใช้จ่าย	ผู้รับผิดชอบ
1. คุณภาพอากาศ	- ตรวจวัดปริมาณฝุ่นละอองแขวนลอยในบรรยากาศ (TSP) เฉลี่ยในรอบ 24 ชั่วโมง โดยใช้เครื่อง High-Volume Air Sampler	- จำนวน 4 สถานี ได้แก่ บริเวณบ้านนาสามใจ บ้านใหม่ชัยเจริญ บ้านวังชมพู และโรงโม่หินของโครงการ (ดังรูปที่ 3)	- ปีละ 2 ครั้ง ในช่วงเดือน มิถุนายน และธันวาคม	8,000 บาทต่อครั้ง	- บจก.สุรัตน์การศัลยา - บจก.บำรุงเทพการศัลยา - บจก.จิตรรัตน์พัฒนา
2. เสียง	- ตรวจวัดระดับความดังของเสียงเฉลี่ย โดยทั่วไปในรอบ 24 ชั่วโมง โดยใช้เครื่องวัดเสียง (Sound level Meter)	- จำนวน 4 สถานี ได้แก่ บริเวณบ้านนาสามใจ บ้านใหม่ชัยเจริญ บ้านวังชมพู และโรงโม่หินของโครงการ (ดังรูปที่ 3)	- ปีละ 2 ครั้ง ในช่วงเดือน มิถุนายน และธันวาคม	8,000 บาทต่อครั้ง	- บจก.สุรัตน์การศัลยา - บจก.บำรุงเทพการศัลยา - บจก.จิตรรัตน์พัฒนา
3. แรงสั่นสะเทือน	- ตรวจวัดความสั่นสะเทือน (Vibration) จากการระเบิดหน้าเหมืองของโครงการ ในขณะที่ทำการระเบิด โดยการตรวจวัดค่าความเร็วอนุภาค ค่าความถี่ ค่าการขจัด และค่าแรงอัดอากาศ	- จำนวน 2 สถานี ได้แก่ บริเวณบ้านวังชมพู และวัดถ้ำผาน้อย (ดังรูปที่ 3)	- ปีละ 2 ครั้ง ในช่วงเดือน มิถุนายน และธันวาคม	16,000 บาทต่อครั้ง	- บจก.สุรัตน์การศัลยา - บจก.บำรุงเทพการศัลยา - บจก.จิตรรัตน์พัฒนา
4. อุทกวิทยาและคุณภาพน้ำ	- ตรวจวัดคุณภาพน้ำได้เคมีและน้ำผิวดิน โดยวิเคราะห์ค่าความเป็นกรด-ด่าง (pH), ตะกอนแขวนลอย (Suspended Solids), ตะกอนละลาย (Dissolved Solids), ความกระด้างรวม (Total Hardness), ความขุ่น (Turbidity), ปริมาณเหล็กกรรม (Total Iron) และซัลเฟต (Sulfate) และทำการตรวจวัดระดับน้ำได้เคมี	- จำนวน 5 สถานี ได้แก่ น้ำบาดาลบ้านนาสามใจ น้ำบาดาลบ้านวังชมพู น้ำบาดาลบ้านใหม่ชัยเจริญ น้ำห้วยวังชมพู และอ่างเก็บน้ำบ้านนาอุดม (ดังรูปที่ 3)	- ปีละ 2 ครั้ง ในช่วงเดือน มิถุนายน และธันวาคม	6,000 บาทต่อครั้ง	- บจก.สุรัตน์การศัลยา - บจก.บำรุงเทพการศัลยา - บจก.จิตรรัตน์พัฒนา



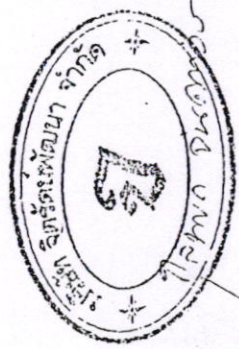
จำนวน 14-19 หน้า
ลงชื่อ วราวุธ ผู้รับรอง
SS244พชค.สุรัตน์การศัลยา-1.1.doc



ตารางที่ 1.3 (ต่อ)

คุณภาพสิ่งแวดล้อม	วิธีการติดตามตรวจสอบ	สถานที่ดำเนินการ	ระยะเวลาและความถี่ในการตรวจวัด	ค่าใช้จ่าย	ผู้รับผิดชอบ
5. การคมนาคม	- หากเส้นทางขนส่งแร่ในช่วงถนนลูกรังและทางหลวงหมายเลข 2400 เกิดการชำรุดเสียหาย ทางโครงการจะต้องรับผิดชอบ ในการดำเนินการเพื่อซ่อมแซมและปรับปรุงให้อยู่ในสภาพดีอยู่เสมอ	- ถนนลูกรังและเส้นทางหลวงหมายเลข 2400	- ทุกๆ 1 เดือน ตลอดการดำเนินการ	-	- บจก. สุรัตน์การศิลา - บจก. บำรุงเทพการศิลา - บจก. จิตรรัตน์พัฒนา
6. อากาศในเหมือง	- ตรวจสอบสมรรถภาพของร่างกาย โดยทั่วไปได้แก่ ความสามารถของการได้ยิน ระบบทางเดินหายใจ ระบบประสาทในการรับรู้ และการเอ็กซเรย์ปอด เป็นต้น	- พนักงานทุกคนภายในพื้นที่โครงการ และโรงโม่หิน	- ทุกๆ 6 เดือน	15,000 บาทต่อครั้ง	- บจก. สุรัตน์การศิลา - บจก. บำรุงเทพการศิลา - บจก. จิตรรัตน์พัฒนา

หมายเหตุ : ให้งานผลการตรวจวัดคุณภาพสิ่งแวดล้อมเสนอต่อสำนักงานนโยบายและแผนทรัพยากรธรรมชาติและสิ่งแวดล้อม และการเหมืองแร่ด้วยทุกครั้ง

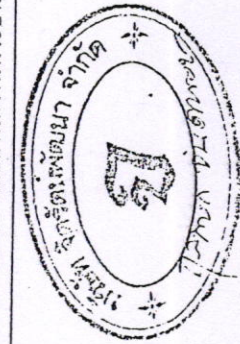


16.0.26

จำนวน 16-18 หน้า
ลงชื่อ 27833 ผู้รับรอง

ตารางที่ 2 สรุปมาตรการป้องกันและแก้ไขผลกระทบสิ่งแวดล้อมซึ่งแวดล้อมโดยสำนักงานนโยบายและแผนทรัพยากรธรรมชาติและสิ่งแวดล้อม

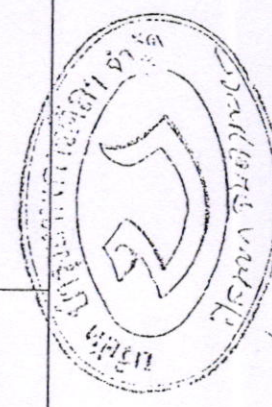
ผลกระทบสิ่งแวดล้อม	มาตรการป้องกันและแก้ไขผลกระทบสิ่งแวดล้อม	สถานที่ดำเนินการ	ระยะเวลาดำเนินการ	ผู้รับผิดชอบ
<ul style="list-style-type: none"> ระยะเตรียมการทำเหมือง 	<ul style="list-style-type: none"> ให้ดำเนินการปลูกไม้ยืนต้น โตเร็วภายหลังจากที่ได้รับประทานบัตรแล้วบริเวณโดยรอบขอบเขตพื้นที่โรงโม่หิน และบริเวณขอบเขตพื้นที่โครงการด้านทิศตะวันออก อย่างน้อยจำนวน 2 แถว ในลักษณะแบบสลับฟันปลา ให้มีระยะห่างระหว่างต้นและแถว 2 x 2 เมตร และปลูกไม้ทรงพุ่มแทรกกระหว่างไม้ยืนต้น พร้อมทั้งดูแลรักษาต้นไม้เหล่านั้นให้เจริญเติบโตที่ดี 	<ul style="list-style-type: none"> บริเวณโดยรอบขอบเขตพื้นที่โรงโม่หิน และบริเวณขอบเขตพื้นที่โครงการด้านทิศตะวันออก (ถ้าข้อที่ 5/2545) 	<ul style="list-style-type: none"> ภายหลังได้รับประทานบัตร 	<ul style="list-style-type: none"> บก.สุรคันธ์การศึลา บก.บำรุงเทพการศึลา บก.จิตร์คันธ์พัฒนา
<ul style="list-style-type: none"> ระยะดำเนินการทำเหมืองและสิ้นสุดการทำเหมือง 	<ol style="list-style-type: none"> ห้ามมิกรรณสงแร่ในช่วงเวลาเร่งด่วนเข้า-เย็น ที่ราษฎรและนักกรรณเดินทางไปกลับที่ทำงานและโรงเรยน ให้มีกรรณมวลงสนสัมพันธ์ต่อชุมชนที่อยู่รอบ โดยเฉพาะกรรณด้านสาธารณะสุข การศึษา และการศาศา ให้มีจุดรรับรื่องราวร้องทุกขความเดือดร้อนของราษฎรเกี่ยวกับผลกระทบที่เกิดจากกรรณการทำเหมือง และกรรณที่ต่อเนื่อง และผู้ถือประทานบัตรจะต้องดำเนินการแก้ไขและให้ความช่วยเหลือด้วยความเป็นธรรม หากได้รับการร้องเรียนจากราษฎรที่อาศัยอยู่ในบริเวณใกล้เคียงว่าได้รับความเดือดร้อนรำคาญจากการดำเนินโครงการ หรือสาธารณะสนบัตได้รรับความเสียหายจากกรรณเหมืองแร่ และสำนักงานนโยบายและแผน 	<ul style="list-style-type: none"> ถนนลูกกรงและเส้นทางหลวงหมายเลข 2400 บริเวณชุมชนใกล้เคียง ได้แก่ บ้านนาสมใจ บ้านใหม่ชัยเจริญ และบ้านวังชนภู บริเวณชุมชนใกล้เคียง ได้แก่ บ้านนาสมใจ บ้านใหม่ชัยเจริญ และบ้านวังชนภู บริเวณพื้นที่ทำเหมือง 	<ul style="list-style-type: none"> ตั้งแต่เปิดทำเหมืองจนถึงสิ้นสุดประทานบัตร ตั้งแต่เปิดทำเหมืองจนถึงสิ้นสุดประทานบัตร ตั้งแต่เปิดทำเหมืองจนถึงสิ้นสุดประทานบัตร ตั้งแต่เปิดทำเหมืองจนถึงสิ้นสุดประทานบัตร 	<ul style="list-style-type: none"> บก.สุรคันธ์การศึลา บก.บำรุงเทพการศึลา บก.จิตร์คันธ์พัฒนา บก.สุรคันธ์การศึลา บก.บำรุงเทพการศึลา บก.จิตร์คันธ์พัฒนา บก.สุรคันธ์การศึลา บก.บำรุงเทพการศึลา บก.จิตร์คันธ์พัฒนา




จำนวน... 17-19 หน้า
 ดงเรือ... 2553... ผู้รับรอง
 SS2/4 พก.สุรคันธ์การศึลา-สรุปมาตรการ 2.06c

ตารางที่ 2 (ต่อ)

ผลกระทบสิ่งแวดล้อม	มาตรการป้องกันและแก้ไขผลกระทบสิ่งแวดล้อม	สถานที่ดำเนินการ	ระยะเวลาดำเนินการ	ผู้รับผิดชอบ
	<p>ทรัพยากรธรรมชาติและสิ่งแวดล้อม ได้ตรวจพบว่าไม่ปฏิบัติตามมาตรการที่กำหนดไว้ ผู้ถือประทานบัตรจะต้องยื่นขอมติการทำเหมืองตามคำสั่งของทางราชการ แล้วแก้ไขเหตุแห่งความเดือดร้อนให้เสร็จสิ้นก่อนที่จะดำเนินการต่อไป</p> <p>5. หากผู้ถือประทานบัตรมีความประสงค์ที่จะเปลี่ยนแปลงวิธีการทำเหมือง หรือเปลี่ยนแปลงเพิ่มเติมชนิดแร่ หรือการดำเนินงานที่แตกต่างจากที่เสนอไว้ในรายงานฯ จะต้องเสนอรายละเอียดเกี่ยวกับวิธีการทำเหมือง และการดำเนินงานในการเปลี่ยนแปลงดังกล่าว ประกอบกับมาตรการป้องกันผลกระทบที่สอดคล้องกับการเปลี่ยนแปลงใหม่ ให้สำนักงานนโยบายและแผนทรัพยากรธรรมชาติและสิ่งแวดล้อมพิจารณาให้ความเห็นชอบด้านสิ่งแวดล้อมก่อน</p> <p>6. ให้ทำการปรับปรุงพื้นที่พื้นที่โครงการ ที่ผ่านการทำเหมืองแร่แล้ว ตามแผนงานที่ได้เสนอไว้ในรายงานผลกระทบสิ่งแวดล้อม พร้อมทั้งให้รายงานผลการดำเนินงานให้สำนักงานนโยบายและแผนทรัพยากรธรรมชาติและสิ่งแวดล้อม และกรมอุตสาหกรรมพื้นฐานและการเหมืองแร่ทราบทุก 3 ปี นับจากวันที่ได้รับประทานบัตร โดยมีรายละเอียดของการดำเนินการ และตำแหน่งที่ดำเนินการอย่างเพียงพอในปีที่ผ่านมา</p>	<p>- บริเวณพื้นที่ทำเหมือง</p> <p>- บริเวณที่ผ่านการทำเหมือง (พื้นที่หน้าเหมืองขั้วบันได) และบริเวณพื้นที่ประกอบการทำเหมือง</p>	<p>- ตั้งแต่เปิดทำเหมืองจนถึงสิ้นสุดประทานบัตร</p> <p>- ทุกๆ 3 ปี</p>	<p>- บจก. สุรัตน์การศึกษา - บจก. บำรุงเทพการศึกษา - บจก. จิตรรัตน์พัฒนา</p> <p>- บจก. สุรัตน์การศึกษา - บจก. บำรุงเทพการศึกษา - บจก. จิตรรัตน์พัฒนา</p>



กระทรวงทรัพยากรธรรมชาติและสิ่งแวดล้อม
กรมอุตสาหกรรมพื้นฐานและการเหมืองแร่



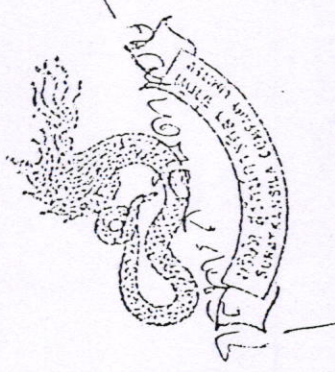
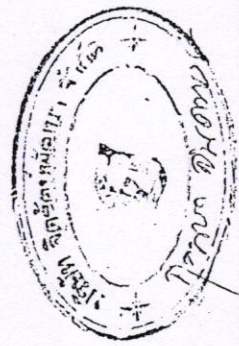
กรมอุตสาหกรรมพื้นฐานและการเหมืองแร่

จำนวน 18-19 หน้า

ลงชื่อ.....ผู้รับรอง

ตารางที่ 2 (ต่อ)

ผลกระทบสิ่งแวดล้อม	มาตรการป้องกันและแก้ไขผลกระทบสิ่งแวดล้อม	สถานที่ดำเนินการ	ระยะเวลาดำเนินการ	ผู้รับผิดชอบ
	7. ในระหว่างการทำเหมือง หากพบวัตถุโบราณ หรือร่องรอยของโบราณคดีไม่ว่าจะเป็นภาพเขียนสีหรืออื่นๆที่มีความสำคัญทางประวัติศาสตร์ จะต้องรายงาน และขอความร่วมมือกับกรมศิลปากร หรือสำนักงานศิลปากรในท้องถิ่นเข้าไปดำเนินการตรวจสอบพื้นที่ ทั้งนี้ ในระหว่างการสำรวจจะต้องหยุดการทำเหมืองชั่วคราว และหากพิสูจน์แล้วเป็นแหล่งโบราณคดี ผู้ถือประทานบัตรจะต้องปฏิบัติตามเงื่อนไขของหน่วยงานที่เกี่ยวข้อง โดยไม่มีข้อเรียกร้องใดๆ	- บริเวณพื้นที่ทำเหมือง	- ตั้งแต่เปิดทำเหมืองจนถึงสิ้นสุดอาปรทานบัตร	- บจก. สุรัตน์การศิลา - บจก. บำรุงเทพการศิลา - บจก. จิตรรัตน์พัฒนา



16 ก.ค. 46

จำนวน.....19-19.....หน้า
ลงชื่อ..... <i>Wichai</i>ผู้รับรอง